

---

# MEMÒRIA

---

# D'ACTIVITATS

---

# 2011

---







---

# CARTA DEL PRESIDENT

---

M'adreço a tots vosaltres de nou, un any després d'haver reconegut que no va ser fàcil transitar pel 2010. Malgrat tot, ens vam proposar convertir les dificultats en oportunitats, i així va ser. L'any 2011 ens ha servit per consolidar l'esperit emprenedor de la nostra organització, posicionant-nos com una empresa de serveis reconeguda en àmbits tan diversos com l'alimentació, els serveis a la comunitat i la neteja de roba.

Segurament, les fites que han marcat el passat any han estat la congelació de les subvencions al Centre Ocupacional i la reducció en un 4,5% de les subvencions destinades a llars i residències, amb el conseqüent trasbals a l'hora de fer lligar el binomi preu - qualitat en aquest serveis.

La demora en els cobraments dels treballs realitzats als nostres clients, fonamentalment les administracions públiques, han comportat endarreriments en el seu cobrament. Aquest fet ens ha provocat desajustos en la tresoreria, reduint els marges i obligant-nos a recorre a un crèdit cada dia més car i de difícil accés.

Segurament, un dels fets més greus ha estat el bloqueig des del mes de maig per part de l'administració autonòmica a les contractacions laborals de les persones amb discapacitat. Això ha penalitzat especialment a aquells Centres Especials de Treball que el 2011 teníem previst un creixement en les esmentades contractacions degut a la posada en marxa de noves d'activitats i/o processos productius, com es el cas de la bugaderia industrial.

En aquesta nova etapa endegada el 2010 i aprofundida el 2011, hem fet front a aquestes i d'altres dificultats, conscients de la funció subsidiària que les associacions realitzem i de l'alt grau d'implicació que totes elles fan respecte la seva missió.

Malgrat tot, voldria remarcar que hem mantingut l'ocupació dels nostres socis creant nous llocs de treball i mantenint els que ja disposàvem. Tots ells dignes, de qualitat i consolidats en el temps. I ho hem fet mitjançant inversions productives en l'àmbit del CET i de millora de les infraestructures en l'àmbit assistencial per tal d'aconseguir millorar, en tots els casos, la qualitat de vida de les persones amb discapacitat intel·lectual.

Per aconseguir tot això, ens hem basat en l'aprofitament responsable d'aquells recursos que les diverses administracions públiques ens han atorgat. Paral·lelament, hem consolidat un nou lideratge territorial enmig d'un entorn de crisi i de dificultats a través de la participació activa en les organitzacions capçaleres del nostre moviment associatiu. La Junta Rectora és conscient que gestionar l'escassetat no és ni fàcil ni agradable, però la responsabilitat que vam assumir en el moment d'acceptar el càrrec ens ha esperonat a no defraudar els centenars de famílies que conformen aquest meravellós projecte social.



Antoni Randuà Sabater,  
President.

# GRÀCIES. PER FER-HO POSSIBLE

## AMB EL SUPORT DE:



Generalitat de Catalunya



Generalitat de Catalunya  
Departament d'Empresa  
i Ocupació



Generalitat de Catalunya  
Departament de Benestar Social  
i Família



Diputació Tarragona



CONSELL COMARCAL  
DEL BAIX CAMP



AJUNTAMENT DE REUS



AJUNTAMENT DE CAMBRILS



Obra Social  
Fundación 'la Caixa'



CX CatalunyaCaixa  
Fundació Caixa Tarragona



CAJA MADRID  
FUNDACION



incorpora  
de 'la Caixa'



Creu Roja



ONCE



Fundación  
IBERDROLA

- Ajuntament d'Alcover.
- Ajuntament d'Almoster.
- Ajuntament d'Amposta.
- Ajuntament de Botarell.
- Ajuntament de Castellvell del Camp.
- Ajuntament de Constantí.
- Ajuntament de L'Ametlla de Mar.
- Ajuntament de Montblanc.
- Ajuntament de Mont-Roig del Camp.
- Ajuntament del Morell.
- Ajuntament de La Pobla de Mafumet.
- Ajuntament de Prades
- Ajuntament de Riudecols.
- Ajuntament de Salou.
- Ajuntament de Vandellòs.
- Ajuntament de Vilanova d'Escornalbou.
- Ajuntament de Vila-seca de Solcina



## QUE OPINEN ELS AUTOGESTORS

### ELS AUTOGESTORS

Estem molt contents de que malgrat la crisi puguem fer sortides i activitats al Punt de Trobada.

L'any passat un dels fets més valorats, és que hem anat de vacances amb els companys.

A la feina el més important ha estat la posada en marxa de la bugaderia que ens ha permès aprendre una feina nova i no ens hem quedat a l'atur.



# BUGADERIA INDUSTRIAL MESNET

A l'abril de 2011, finalitzem les obres i instal·lacions del projecte de la nova bugaderia amb tot el que ens ha comportat de coordinació i eficàcia en tot el seu procés

El mateix mes d'abril realitzem les primeres pràctiques dutes a terme a la planta de Tortosa amb els primers 16 discapacitats intel·lectuals i 4 monitors amb discapacitat física, traient-ne un magnífic resultat laboral i satisfacció personal.

Iniciem l'activitat amb els nostres primers clients, Hospital Sant Joan de Reus i l'hotel NH ciutat de Reus, aportant-nos diàriament un promig de 2.000 kg de roba. En poc temps incrementem les nostres capacitats productives, i és quan es capten nous clients com les Residències de Cambrils i Vilafranca del Penedès, fent-nos arribar el mateix mes de Juny als 3.000 kg de roba diaris.

Arribem al mes d'octubre i sense deixar-nos de sorprendre, cada cop som més àgils dins el nou món de la bugaderia. Accentuem el procés de captació de nous clients en el sector de l'hostaleria a Sitges i Barcelona, tancant aquest primer any amb 4.000 kg de roba diària. Tot una expectativa d'èxit.



---

# MEMÒRIA

## CENTRE ESPECIAL DE TREBALL

---

Tot i la complicada situació econòmica en la qual hem desenvolupat la nostra activitat, hem estat capaços de mantenir els llocs de treball per a persones amb discapacitat intel·lectual i del desenvolupament a la nostra Organització.

S'han iniciat noves línies de treball en sectors mediambientals com són la gestió de les deixalleries de Reus, el manteniment dels contenidors de les escombraries en col·laboració amb Fomento de Construcciones i Contratas (FCC) i la recuperació dels biòtops a la zona de l'Aleixar i Vilaplana amb col·laboració de la Diputació de Tarragona i l'Obra Social "La Caixa".

S'ha impulsat la creació d'un servei de Logística, amb l'adequació d'una de les nostres naus com a Magatzem de mercaderies.



---

## INTERMEDIACIÓ LABORAL

---

### CONVENIS AMB EMPRESES:



### ENCLAVAMENTS LABORALS:



### INSERCIÓ EMPRESA ORDINÀRIA:



---

# CENTRE OCUPACIONAL

---

## SERVEI DE TERÀPIA OCUPACIONAL / SERVEI OCUPACIONAL D'INSERCIÓ

S'ha posat en marxa el nou servei de teràpia ocupacional STO destinat a 24 usuaris, ubicat al costat de la Masia Roig. Això ens ha permès millorar l'atenció d'aquestes persones mitjançant una atenció individualitzada.

Hem incrementat en 5 noves places el servei de teràpia ocupacional i s'ha impartit un curs de formació ocupacional per un total de 10 alumnes, 8 dels quals són persones noves a la nostra Organització.

S'han desenvolupat noves activitats d'ajustament personal i social per fomentar la seva autonomia i s'han introduït diferents activitats no productives com jardineria, manteniment i restauració de mobles, cura de gallines i diferents activitats manipulatives.



---

# LLARS RESIDÈNCIES

---

## SERVEI DE LLAR - RESIDÈNCIA

Durant l'any 2011 aquest servei ha mantingut una gran estabilitat en referència al nombre d'usuaris. Únicament s'ha produït una baixa a la llar de Cambrils que ha estat ràpidament substituïda.

També s'ha començat a treballar amb alguns usuaris de la llar-residència Fleming que han assolit un bon nivell d'autonomia per tal de fer el pas cap un pis de lloguer amb un nivell de suport marcat per una menor presència del monitor. Aquest any s'ha engegat amb dues persones.

A nivell d'activitats s'han realitzat diferents sortides, principalment en caps de setmana i en períodes de vacances: a Barcelona, a la platja, al cinema, a sopars i posterior gresca, a bars musicals, cinema a la fresca, calçotada i una paella amb actuació musical inclosa.



---

# PUNT DE TROBADA

---

Dins de la millora de la qualitat de vida de les persones amb discapacitat intel·lectual i del desenvolupament, s'han generat recursos i suports per gaudir del temps lliure i fomentar la relació entre les famílies.

## SERVEI DE LLEURE

Obert tots els dies de la setmana per poder gaudir de la sala d'informàtica i la biblioteca, de la sala de jocs amb futbolí i tennis taula i per poder xerrar amb els amics. Al punt de trobada es pot participar en els programes esportius practicant top tipus d'esports, participar en programes culturals afavoridors de l'expressió artística i creativa i fer activitats recreatives gaudint amb els amics d'una passejada, un sopar, una festa o un ball a la discoteca.

També existeix un programa formatiu que organitza cursos d'informàtica i d'alfabetització amb una durada de 9 mesos.

S'han organitzat per primera vegada vacances al mes d'agost en dos torns, visitant Madrid i Sant Carles de la Ràpita.

Finalment, el grup d'autogestors format per 10 persones s'han continuat reunint cada quinze dies, han participat en la trobada d'autogestors de Catalunya, han donat una xerrada en la fira d'entitats, i han participat en un curs sobre drets de les persones amb discapacitat intel·lectual a Barcelona.





---

## SERVEI A LES FAMÍLIES

---

A llarg de l'any 2011 s'han programat diferents activitats que s'han realitzat, prioritàriament els dimecres a excepció d'algunes que s'han realitzat en cap de setmana.

Les activitats realitzades han estat:

**Activitats de formació** // Dirigides a proporcionar a les famílies coneixements, actituds, i habilitats que contribueixen al seu desenvolupament personal com poden ser xerrades: "Com gestionar l'estrès a càrrec d'una terapeuta familiar en la que varen participar 36 socis. En altres sessions s'ha parlat de temes com: incapacitacions, planificació centrada en la persona, dietètica, problemes de conducta...

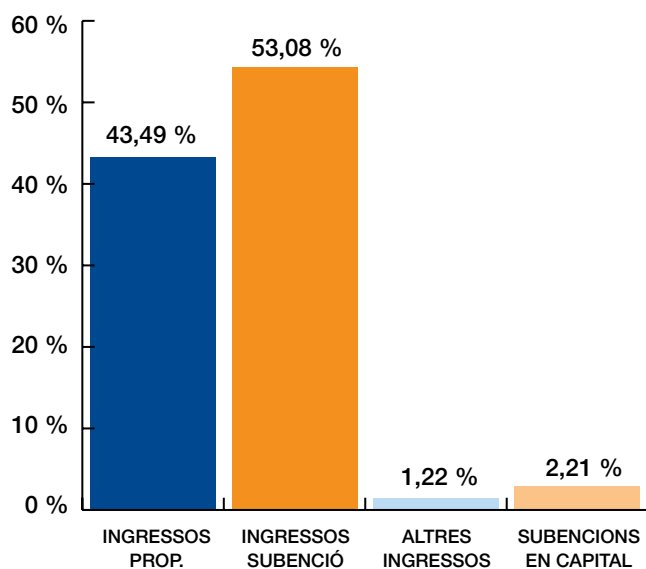
**Activitats soci-culturals** // Oferint alternatives lúdiques i culturals a les famílies. Mitjançant aquestes activitats alliberarem l'estrès, afavorirem el benestar familiar, es potenciarn les relacions interpersonals i potenciarem el sentiment de pertinença a l'associació.

**Activitats regulars** // Tallers de cuina i manualitats. Cada primer dimecres de mes s'ha realitzat la Tertúlia amb la Junta Rectora de l'Associació. Classes setmanals de Pilates al Punt de Trobada. Dinar d'estiu i Nadal. Dinar de Nadal de mares. Durant l'any s'han celebrat algunes activitats conjuntes entre les famílies i els usuaris de l'entitat: assistir a musical en Barcelona, calçotada, excursió al IMAX de Barcelona, celebracions com festa de Nadal, castanyada...

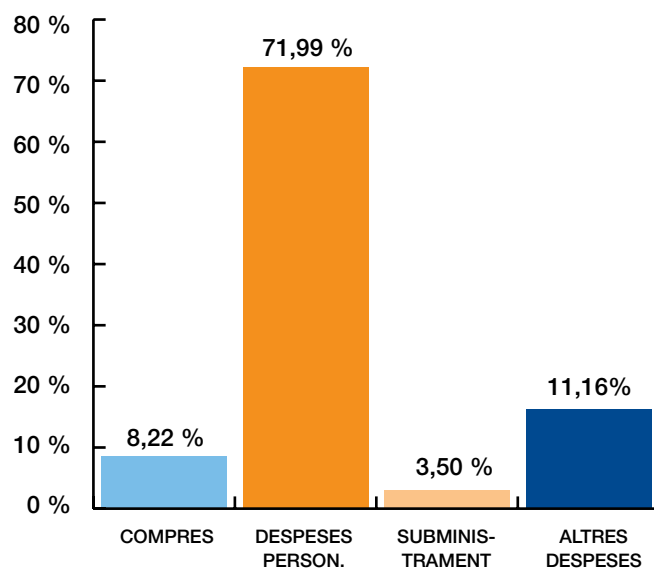


# DADES ECONÒMIQUES I SOCIALS

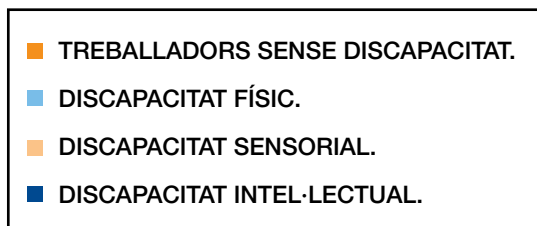
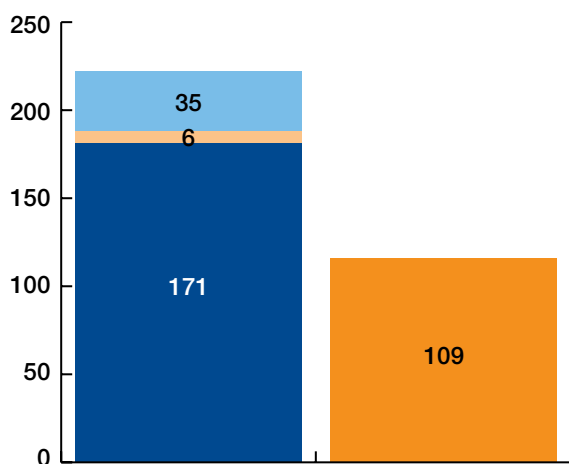
## DISTRIBUCIÓ INGRESSOS



## DISTRIBUCIÓ DESPESES



## DISTRIBUCIÓ PERSONAL CONTRACTAT

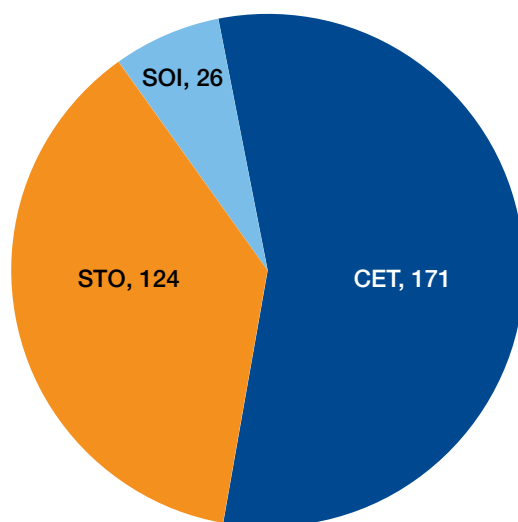




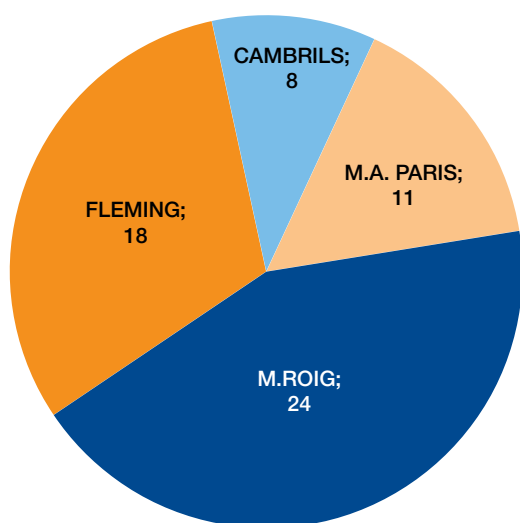
---

---

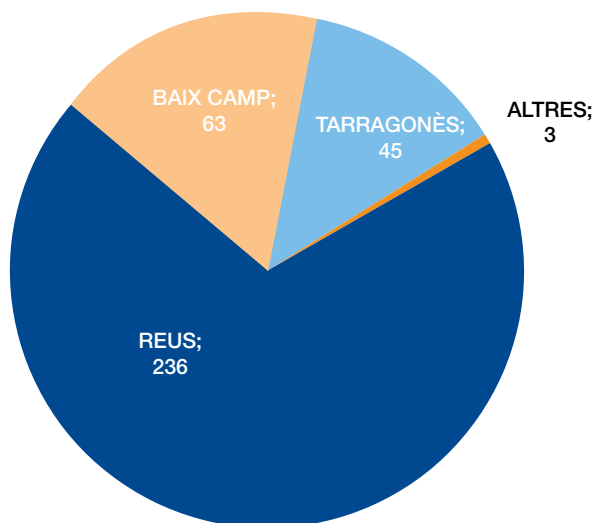
## DISTRIBUCIÓ PERSONES DICAPACITAT INTEL.LECTUAL PER SERVEIS



## DISTRIBUCIÓ PERSONES USUARIES SERVEI HABITATGE



## D'ON SÓN ELS NOSTRES SOCIS



# AUDITORIA

ASSOCIACIÓ DE FAMILIARS DE PERSONES AMB DISCAPACITAT INTEL·LECTUAL I DEL DESENVOLUPAMENT TBC . Auditoria als Comptes Anuals al 31-12-2011

## Informe d'auditoria de comptes anuals.

**Al Consell Directiu de  
l'ASSOCIACIÓ DE FAMILIARS DE PERSONES AMB DISCAPACITAT INTEL·LECTUAL I DEL  
DESENVOLUPAMENT TBC**

*He auditat els comptes anuals de l'ASSOCIACIÓ DE FAMILIARS DE PERSONES AMB DISCAPACITAT INTEL·LECTUAL I DEL DESENVOLUPAMENT TBC que comprenen el balanç de situació a 31 de desembre de 2011, el compte de pèrdues i guanys, l'estat de canvis en el patrimoni net, l'estat de fluxes d'efectiu i la memòria dels comptes anuals corresponents a l'exercici anual finalitzat en aquesta data. Els membres del Consell Directiu de l'associació són responsables de la formulació dels comptes anuals de l'associació, d'acord amb el marc normatiu d'informació financera aplicable a la entitat, que es detalla en l'apartat 3.1) de la memòria adjunta, i, en particular, amb els principis i criteris comptables que hi conté. La meua responsabilitat és expressar una opinió sobre els esmentats comptes anuals en el seu conjunt, basada en el treball realitzat d'acord amb la normativa reguladora de la activitat d'auditoria de comptes vigent en Espanya, que requereix l'examen, mitjançant la realització de proves selectives, de l'evidència justificativa dels comptes anuals i l'avaluació global de si la seva presentació, els principis y criteris utilitzats i les estimacions realitzades, estant d'acord amb el marc normatiu d'informació financera que resulta d'aplicació.*

*Segons la meua opinió, els comptes anuals de l'exercici 2011 adjunts expressen, en tots els aspectes significatius, la imatge fidel del patrimoni i de la situació financera de l'ASSOCIACIÓ DE FAMILIARS DE PERSONES AMB DISCAPACITAT INTEL·LECTUAL I DEL DESENVOLUPAMENT TBC 31 de desembre de 2011, així com dels resultats de les seves operacions i dels seus fluxos d'efectiu corresponents a l'exercici anual finalitzat en aquesta data, de conformitat amb el marc normatiu d'informació financera que resulta d'aplicació i en particular, amb els principis i criteris comptables en ell continguts.*

*S'adjunta com annex 1, la informació i documentació requerida de l'exercici 2011 per l'I.C.A.S.S. Hem verificat que la informació comptable que conté concorda amb la dels comptes anuals de l'exercici 2011.*

*S'adjunta com annex 2, la informació establerta en el RD 1270/2003 de 10 de octubre, que aprova el reglament per a l'aplicació del regim fiscal de les entitats sense fins lucratiu i dels incentius al mecenatge. Hem verificat que la informació comptable que conté concorda amb la dels comptes anuals de l'exercici 2011.*

*Segons la meua opinió la segregació d'ingressos i despeses corresponents a les diverses activitats que es detallen en l'annex 1 es correcta, així com els criteris emprats en la distribució dels ingressos i despeses comuns a les diverses activitats.*

*Segons la meua opinió les dades incloses a la Nota 4 de la Memòria Econòmica sobre l'aplicació de resultats corresponen a la realitat.*

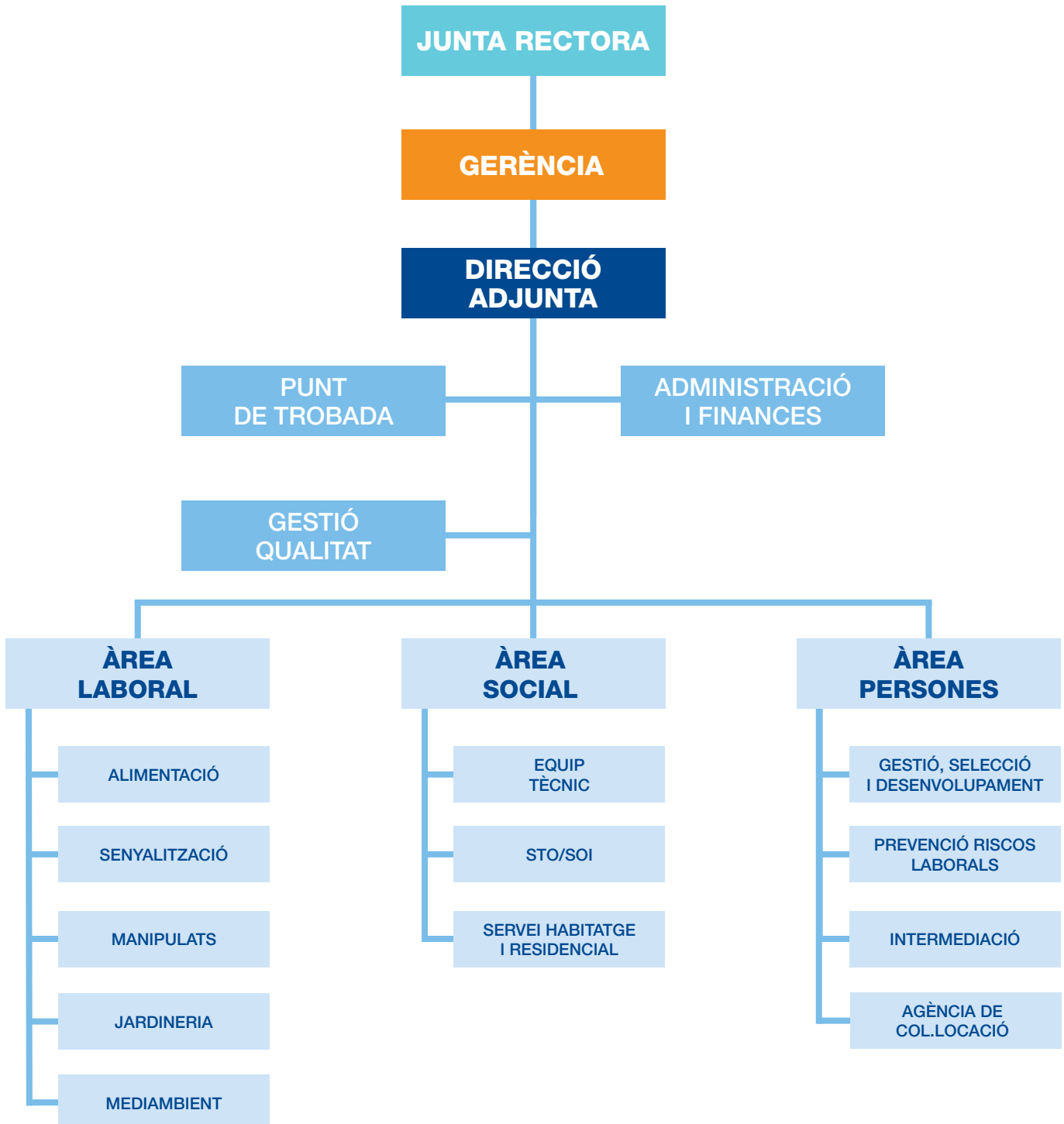
Reus a 10 d'abril de 2012



Marina Bainat Jordi  
ROAC 9396 (REGISTRE OFICIAL D'AUDITORS DE COMPTES)



# ORGANIGRAMA EXECUTIU



# GRÀCIES PER CONFIAR





